

Kampplaatsmap

Hamont-Achel

2024



Uitpunt Hamont-Achel

Wal 26, 3930 Hamont-Achel

T: +32 11 51 05 02

jeugd@hamont-achel.be

hamont-achel.be



<https://www.facebook.com/uitpunt.hamontachel>



STAD **Hamont-Achel**
GRENZELOZE CHARME

Voorwoord

Beste kampeerder

Van harte welkom in Hamont-Achel!

Met deze kampplaatsmap willen we je grondig informeren over de kampeermogelijkheden in onze stad.

Deze kampplaatsmap bevat informatie over:

- stad Hamont-Achel;
- alle kampplaatsen in Hamont-Achel;
- praktische informatie zoals onder andere het kampreglement, noodnummers en adressen, sport- en recreatiemogelijkheden, tips en tricks voor een veilig en milieuvriendelijk kamp.

Belangrijk!

Aan alle groepen die hier verblijven, vragen we het KAMPREGLEMENT aandachtig te lezen en de richtlijnen strikt na te volgen.

De groepsverantwoordelijke legt bij aanvang van het kamp een volledig ingevulde **deelnemerslijst** neer bij de kampplaatsseigenaar en de politie. De gegevens hieromtrent vind je verderop in deze brochure.

Deze gegevens zijn noodzakelijk: in elke noodsituatie dient zowel de politie als de burgemeester op de hoogte te zijn van het aantal personen dat in de regio verblijft.

Meer uitleg en de lijsten vind je verderop in deze map.

Je kan deze kampplaatsmap ook downloaden via <https://www.hamont-achel.be/product/619/kampplaatsmap-hamont-achel> of via <https://www.toerisme-hamont-achel.be/folders>

Meer toeristische informatie is te vinden bij het toeristisch V.V.V.-kantoor of UiTpunt Hamont-Achel (adressen verderop in deze kampplaatsmap).

Wens je meer informatie, neem dan contact op met UiTpunt Hamont-Achel. Zij zijn jullie rechtstreekse aanspreekpunt vanuit stad Hamont-Achel en helpen je graag verder.

Wij wensen je alvast een aangenaam verblijf!

INHOUDSOPGAVE

ONTDEK HAMONT-ACHEL	6
OVERZICHT KAMPPLAATSEN HAMONT-ACHEL	7
KAMPREGLEMENT	8
HOOFDSTUK I: ALGEMENE BEPALINGEN	8
ARTIKEL 1 TOEPASSINGSGEBIED	8
ARTIKEL 2 TOEPASSINGSTIJD	8
ARTIKEL 3 ONDERTEKENING KAMPREGLEMENT	8
ARTIKEL 4 DEFINITIES	8
HOOFDSTUK II: VERPLICHTINGEN VAN DE KAMPEERDERS	9
ARTIKEL 5 ALGEMEEN	9
ARTIKEL 6 KAMPVUUR	9
ARTIKEL 7 KOOKVUUR	9
ARTIKEL 8 BRANDVEILIGHEID	9
ARTIKEL 9 WEGEN/PADEN	9
ARTIKEL 10 NEERLEGGING DEFINITIEVE DEELNEMERSLIJST	10
ARTIKEL 11 AFVALVERWERKING	10
ARTIKEL 12 GOED NABUURSCHAP	10
ARTIKEL 13 GELUIDSHINDER	10
ARTIKEL 15 NATUURBESCHERMING	12
HOOFDSTUK III: VERPLICHTINGEN VAN DE UITBATERS	12
ARTIKEL 16 HUISHOUELIJK REGLEMENT	12
ARTIKEL 17 GROEPENLIJST	12
ARTIKEL 18 ELEKTRICITEITS- EN TECHNISCHE UITRUSTINGEN	13
ARTIKEL 19 TOEGANGSWEGEN	13
ARTIKEL 20 BRANDVEILIGHEID	13
HOOFDSTUK IV: CONTROLE EN STRAFMAATREGELLEN	13
ARTIKEL 21 CONTROLE	13
ARTIKEL 22 STRAFMAATREGELLEN	13
SPEELBOSSEN	13
A Speelbos aan De Witteberg	14
B Speelbos aan Kampeerterrein 't Mulke	14
C Speelbos aan Scoutsheem Beverbeek	14
D Speelbos aan de Fit-o-meter	15

E	Speelbos aan de Visvijvers Kettingbrug.....	15
F	Speelbos aan de Binnenheide	15
	Kaart speelbossen.....	17
KAMPVUUR		19
	Verplichtingen:	19
	VOOR DE HUURDER:	19
	VOOR DE KAMPPLAATSEIGENAAR:	19
	EXTREEM WEER EN BRANDPREVENTIE	20
	REDDINGSPUNTEN	21
BEREIKBAARHEID.....		24
	Trein.....	24
	Bus	24
NUTTIGE WEBSITES		24
NUTTIGE ADRESSEN, TELEFOONNUMMERS EN OPENINGSUREN.....		24
	Noodnummers.....	24
	Politie.....	25
Politie zone HANO		25
Energiestraat 3		25
3910 Pelt.....		25
T: +32 11 44 08 20		25
	Brandweer	25
	Ziekenhuis.....	26
	Rode Kruis.....	26
	Huisartsen.....	26
	Apothekers	26
	Tandartsen.....	27
	Anonieme Alcoholisten	27
	Openbare diensten.....	28
	STADHUIS	28
	UITPUNT/BIBLIOTHEEK HAMONT	28
	UITPUNT/BIBLIOTHEEK ACHEL	28
	V.V.V. – TOERISME HAMONT-ACHEL	28
	STADSWERF	29
	AGENTSCHAP VOOR NATUUR EN BOS	29
SPORT EN RECREATIE		30
	Binnen Hamont-Achel	30

Buiten Hamont-Achel	31
LOKALE HANDEL	33
EIKENPROCESSIERUPSEN EN TEKEN	34
Eikenprocessierupsen	34
Tekenen	36
DOCUMENTEN.....	37
Lijst van verantwoordelijken	37
Lijst van deelnemers aan het kamp.....	37

ONTDEK HAMONT-ACHEL

Spring in het groen!

Hamont-Achel heeft verschillende speelbossen. Deze zijn ideaal voor de aller gekste bosspelen en het bouwen van kampen. We geven een aantal geheimen prijs: bij het [speelbos aan kampeerterrein 't Mulke](#) ligt er een oude ruïne waar je eindeloos verstoppertje of tikkertje kan spelen op de overgebleven muurtjes (draag er natuurlijk wel zorg voor dat er hier na het spelen nog iets van overblijft). Bij [speelbos aan Chirolokaal de Witteberg](#) kabbelt een beek, waarover er verschillende spannende speelelementen hangen, voor urenlang speelplezier!

Hamont-Achel maakt deel uit van de [Warmbeekvallei](#). De Warmbeek kronkelt door natte weilanden, loof- en naaldbossen en veel kampplaatsen liggen in de nabijheid ervan. Daarnaast kan je van Pelt tot Valkenswaard kanovaren op de Dommel, ideaal voor op een mooie zomerdag!

Natuurgrenspark [De Grootte Heide](#) behelst 6000 (!) hectare prachtige natuur. Vanaf de groene zuidkant van Eindhoven tot een eind over de Belgisch-Nederlandse grens. Zes gemeenten (Hamont-Achel & Pelt in België en Cranendonck, Eindhoven, Heeze-Leende & Valkenswaard in Nederland) werken samen om 'hun' gekoesterde natuur meer bekendheid te geven. Bos, heide, beekjes, boerenland, ruimte, rust, stilte!

De Grootte Heide is een gevarieerd en veelzijdig natuurgebied van uitzonderlijke waarde. Groots in biodiversiteit (in de top 10 'natuurgebieden van Europa') en bovenal... het is er ontiegelijk mooi.

Een optelsom van tal van kleinere natuurgebieden met elk hun eigen waarde, charme en mogelijkheden, die onderling verbonden zijn door een prima uitgerust fiets- en wandelpadennetwerk.

Inspirerend verleden

Zet een stapje terug in de tijd en ontdek de grafheuvels uit de brons- en ijzertijd, de mysterieuze ruïne '[de Tomp](#)', de [Napoleonsmolen](#), het plaatselijke Grevenbroekmuseum, [de Doodendraad reconstructie](#) en de typische [Teutenhuizen](#).

Proef de streekproducten

Hamont-Achel mocht in 2010-2012 de titel Ambassadeur Vlaanderen Lekker Land dragen. De culinaire toppers gaan aan tafel hand in hand. Proef het Achels abdijbier, gebrouwen in [Sint-Benedictusabdij "Achelse Kluis"](#). Ga bij [kaasmakerij Catharinadal](#) langs voor een heerlijk stukje Grevenbroecker ("Achelse blauwe") of een ander stukje ambachtelijke kaas. Verwen je kampeergasten met de aardbeien van een lokale teler.

Het noordelijkste puntje van Belgisch Limburg

Hamont-Achel kan je bereiken via België én Nederland. Men is hier zo over de grens voor activiteiten in Nederland.



Speelbos aan de Visvijvers Kettingbrug



Speelbos aan de Witteberg



Kanovaart op de Dommel

OVERZICHT KAMPPLAATSEN HAMONT-ACHEL

Kampplaats	Locatie	Verantwoordelijke	Inrichting
Kampterrein Kluizerdijk	Kluizerdijk 102 3930 Hamont-Achel	Fam. Rombouts – Vande Broek Kluizerdijk 114, 3930 Hamont-Achel M: +32 494 13 22 50 erikrombouts@hotmail.com	Open terrein
Kampterrein @Witteberg	Witteberg 1000 3930 Hamont-Achel	Fam. Rombouts – Vande Broek Kluizerdijk 114, 3930 Hamont-Achel M: +32 494 13 22 50 erikrombouts@hotmail.com	Open terrein
Kampterrein De Buite Hei	Buitenheide 10 3930 Hamont-Achel	Fam. Boonen-Loenders Buitenheide 10, 3930 Hamont-Achel T: +32 11 66 64 34 M: +32 476 53 79 34 / +32 479 79 58 23 boonen.bert@skynet.be	Open terrein
Kampterrein De Waeg	Tomperweg 3930 Hamont-Achel	Fam. Boonen-Loenders Buitenheide 10, 3930 Hamont-Achel T: +32 11 66 64 34 M: +32 476 53 79 34 / +32 479 79 58 23 boonen.bert@skynet.be	Open terrein
Kampterrein De Stock	P/a Kluizerdijk 168 3930 Hamont-Achel	Marc Schuurmans Kluizerdijk 168, 3930 Hamont-Achel M: +32 497 90 22 45 marc.schuurmans@gmail.com	Open terrein
Kampterrein Scoutsheem Beverbeek	Beverbeek 16a 3930 Hamont-Achel	Adrien Rijcken Lozenweg 19, 3930 Hamont-Achel T: +32 11 62 16 00 lokalen@scoutshamont.be	Gebouw en terrein
Kamplokale Simonsschool (Witte School)	Pastoor Bungenerslaan 1 3930 Hamont-Achel	Ilona Claes Eind 41, 3930 Hamont-Achel M: +32 479 40 50 31 verhuursimonsschool@hotmail.com	Gebouw en terrein
Kamplokale De Witteberg	Witteberg 30 3930 Hamont-Achel	Koen Gorssen Sommisstraat 27a, 3930 Hamont-Achel M: +32 476 21 69 31 koengorsen@hotmail.com	Gebouw en terrein
Stedelijk Kampeertrein 't Mulke	Molendijk 45 3930 Hamont-Achel	UiTpunt Hamont-Achel Wal 26, 3930 Hamont-Achel T: +32 11 51 05 02 uitpunt@hamont-achel.be	Open terrein

KAMPREGLEMENT

KAMPREGLEMENT BETREFFENDE HET VERBLIJVEN OP KAMPEERTERREINEN EN IN JEUGDVERBLIJFCENTRA

Dit kampreglement is opgemaakt in het belang van de openbare orde, veiligheid en gezondheid tijdens het verblijf in tenten en/of gebouwen in Hamont-Achel.

Stad Hamont-Achel stelt de kampplaatsmap dat het kampreglement bevat openbaar ter beschikking.

De Belgische wetgeving (Decreet Toerisme voor allen, Burgerlijk Wetboek, Strafwetboek, Boswetboek, Gerechtelijk Wetboek, Grondwet, ...) is te allen tijde van kracht.

HOOFDSTUK I: ALGEMENE BEPALINGEN

ARTIKEL 1 TOEPASSINGSGEBIED

Dit kampreglement is van toepassing op de kampeerterrainen en de jeugdverblijfcentra in Hamont-Achel en die gebruikt worden voor het overnachten door jeugdbewegingen en andere groepen.

ARTIKEL 2 TOEPASSINGSTIJD

Dit kampreglement is van toepassing gedurende het hele jaar.

ARTIKEL 3 ONDERTEKENING KAMPREGLEMENT

De groepsverantwoordelijke ondertekent bij de kampplaats eigenaar een exemplaar van dit kampreglement en verklaart daarmee dit kampreglement ontvangen en gelezen te hebben.

ARTIKEL 4 DEFINITIES

Kampplaats eigenaar: iedere eigenaar, huurder, concessiehouder, vruchtgebruiker of pachter van een kampeerterein- of jeugdverblijfcentrum en die optreedt als verhuurder aan een groep.

Kamperen: het tijdelijk verblijven in tenten voor uitsluitend recreatieve doeleinden door een groep.

Kampeeders: alle deelnemers van een groep aan een kamp die verblijven op een kampeerterein- of in een jeugdverblijfcentrum.

Groepsverantwoordelijke: de meerderjarige persoon die deel uitmaakt van de groep en aangeduid en bevoegd is om voor de groep beslissingen te nemen.

Kampeerterein: openluchtrecreatief verblijf, waar maximum 75 dagen per jaar, (jeugd)groepen tijdelijk in tenten overnachten.

Jeugdverblijfcentrum (JVC): inrichting die ter beschikking gesteld wordt en/of gebruikt wordt voor het recreatief verblijf door kampeeders, ongeacht of de inrichting erkend is in het kader van het decreet Toerisme voor allen.

Verantwoordelijk beheerder: diegene die in naam van de kampplaats eigenaar het dagdagelijks beheer heeft over het kampeerterein- of jeugdverblijfcentrum en richtlijnen geeft over het gebruik van de locatie.

Nachtactiviteit: alle buitenactiviteiten van een groep of deel van een groep kampeeders die plaatsvinden tussen 22.00 en 07.00 uur buiten het domein van het kampeerterein of het jeugdverblijfcentrum.

Speelbossen: voor de organisatie van bosspelen en andere activiteiten in de natuur zijn er speelbossen voorzien. De speelbossen situeren zich in de buurt van een kampeerterrein- of JVC en in de omgeving van een aantal woonkernen. De speelzones worden op het terrein aangeduid met het bord 'SPEELZONE'. Een kaartje met de intekening van de verschillende speelbossen in de stad steekt iets verderop in deze map.

HOOFDSTUK II: VERPLICHTINGEN VAN DE KAMPEERDERS

ARTIKEL 5 ALGEMEEN

- De aanvraag voor het gebruik van het kampeerterrein gebeurt telefonisch of schriftelijk bij de kampplaatsseigenaar.
- Een dag voor het kamp neemt de vereniging contact op met de kampplaatsseigenaar om de exacte datum en het exacte uur van vertrek mee te delen. Er worden schikkingen getroffen in verband met het opnemen van de meterstand, de controle van het terrein, het openen van de elektriciteitskast en het aansluiten van de waterleiding.
- Langs de openbare weg mag de weg naar het kampeerterrein slechts aangeduid worden op kleine houten bordjes, die na het kamp onmiddellijk verwijderd worden.
- De kampverantwoordelijke zorgt ervoor dat op er op het kampeerterrein steeds iemand aanwezig is die weet waar de groep zich bevindt.
- Het kampeerterrein en alle aanwezige installaties op het terrein zullen door de kampeerdere netjes gehouden worden en bij het vertrek netjes achtergelaten worden.

ARTIKEL 6 KAMPVUUR

- Zie hoofdstuk kampvuur verderop in de kampplaatsmap.

ARTIKEL 7 KOOKVUUR

- Een kookvuur is uitsluitend te gebruiken voor de bereiding van maaltijden. Barbecueën valt niet onder de regeling van kookvuur.
- Een kookvuur mag enkel gemaakt worden op de daartoe voorziene plaats (contacteer de kampplaatsseigenaar) en staat onder permanent toezicht van de (bege)leiding.
- Er wordt enkel gebruik gemaakt van droog hout.
- Een kookvuur mag enkel branden tijdens het koken en mag nooit nasmeulen.

ARTIKEL 8 BRANDVEILIGHEID

- Op het kampeerterrein moeten er voldoende brandbestrijdingsmiddelen voorhanden te zijn, met een minimum van 2 brandblustoestellen per tentenkamp.
- Naast elk tafelvuur staat minstens één emmer zand en één emmer water.
- Roken en het branden van kaarsen of andere voorwerpen in slaaptenten is niet toegelaten.

ARTIKEL 9 WEGEN/PADEN

- Het kampeerterrein- of JVC moet steeds bereikbaar zijn voor voertuigen door middel van één of meerdere wegen.
- Minstens één toegangsweg moet steeds vrij blijven voor de voertuigen van de brandweer en ziekenwagens.
- Kampeerdere en recreanten mogen zich enkel begeven op de toegankelijk gestelde wegen en paden in het bos en de natuurgebieden.

ARTIKEL 10 NEERLEGGING DEFINITIEVE DEELNEMERSLIJST

- Iedere kampgroep moet een groepsverantwoordelijke aanduiden, alsook een tweede verantwoordelijke die optreedt bij afwezigheid of ter vervanging van de groepsverantwoordelijke.
- Deze lijst bevat de namen, adressen en geboortedata van alle deelnemers (inclusief kookouders). Ook wordt er vermeld wie van de deelnemers op welke dagen aanwezig is.
- De lijst vermeldt de telefoonnummers (GSM) van de verantwoordelijken. De verantwoordelijken dienen steeds bereikbaar te zijn via GSM.
- De deelnemerslijsten en de lijst van de voertuigen worden bij de aanvang van het kamp volledig ingevuld bezorgd aan de kampplaatseigenaar en digitaal aan de lokale politiezone HANO (PZ.HANO.Wijk@police.belgium.eu en Anna.Vanderhoydonc@police.belgium.eu)

ARTIKEL 11 AFVALVERWERKING

- Een regeling voor het afval wordt voor aanvang van het kamp besproken met de kampplaatseigenaar. Het afval dient zoveel mogelijk in recycleerbare fracties opgesplitst te worden, volgens de regels van Limburg.net:
 - PMD-afval: “blauwe zakken”
 - Keukenafval: “Gele zakken”
 - Restafval: “grijze zakken”
 - Papier en karton: worden gescheiden (afspreken met de kampplaatseigenaar)Extra aandachtspunt! De zakken mogen pas ten vroegste de dag voordien ‘s avonds na 22u en liefst ‘s morgens op de dag van afhaling klaargezet worden aan straat. Deze zakken trekken katten & vogels aan en zorgt voor zwerfvuil indien dit te vroeg klaargezet wordt.
- De afvalzakken zijn te koop in de plaatselijke supermarkten of het recyclagepark. Meer info: <https://www.hamont-achel.be/product/343/vuilniszakken-kopen>
- Het is verboden afval of vuilnis elders dan in de daarvoor bestemde vuilnisbakken of vuilniszakken en op de daarvoor bepaalde plaatsen te werpen of achter te laten. De verwijdering van het afval wordt besproken met de kampplaatseigenaar.
- Het afvalwater wordt uitgegoten op de daartoe bestemde plaatsen of in een speciaal hiervoor gegraven put, die bij het einde van het verblijf zorgvuldig gedicht wordt.
- Indien er op het terrein geen sanitaire voorzieningen aanwezig zijn, dienen de kampeerders hier zelf voor in te staan.
- Etenresten en GFT afval horen thuis in de gele zak. Dit mag in geen geval in een gegraven put of iets dergelijks achtergelaten worden.
- Sluikstorten is verboden.

ARTIKEL 12 GOED NABUURSHIP

- De kampverantwoordelijke ziet erop toe dat het gebruikelijke goed nabuurschap in acht genomen wordt. De verantwoordelijke en de kampeerders stellen dan ook alles in het werk om met de andere gebruikers van het kampeerterrein, de wandelaars/fietsers en de omwonenden in goede verstandhouding te leven.
- Het is verboden om de (zand)wegen en de parking die langs het kampeerterrein liggen af te spannen of op gelijk welke wijze de doorgang voor andere personen te verhinderen/vermoedlijken.

ARTIKEL 13 GELUIDSHINDER

Dit is gebaseerd op het GAS-reglement dat sinds 1.1.2021 van kracht is in de gemeente Hamont-Achel en binnen de politiezone HANO.

Geluidshinder is als volgt opgenomen in het GAS-reglement:

- Iedereen is tijdens wekdagen verplicht vóór 7 uur en na 22 uur de rust en stilte te respecteren en zich zodanig te gedragen dat anderen niet door lawaai gehinderd worden.

In het weekend en op wettelijke feestdagen dient deze rust en stilte gerespecteerd te worden vóór 9 uur en na 22 uur.

- Geluid dat geluidshinder kan veroorzaken en dat zonder noodzaak wordt gemaakt of te wijten is aan een gebrek aan voorzorg is altijd verboden.

In beginsel wordt een geluid als niet- hinderlijk beschouwd wanneer dit het gevolg is van:

- werken die tussen 7 uur en 22 uur op weekdays en tussen 9 uur en 22 uur op zaterdagen worden uitgevoerd, waarvoor de bevoegde overheid een vergunning heeft verleend, en van verbeterings-, verbouwings- of onderhoudswerken die zonder vergunning kunnen worden uitgevoerd, en waarbij de nodige voorzorgen worden getroffen om overdreven of niet noodzakelijk lawaai te voorkomen;
 - werken aan (spoor)wegen, waarvoor de bevoegde overheid een vergunning heeft verleend ten einde de invloed op de mobiliteit te beperken, en waarbij de nodige voorzorgen worden getroffen om overdreven of niet noodzakelijk lawaai te voorkomen;
 - werken of handelingen die bij hoogdringendheid en zonder verder uitstel dienen te geschieden ter bescherming van personen of eigendommen, of ter voorkoming van rampen, of van (bouw)werken die noodwendig zijn en er ernstige redenen zijn waarom de werken niet overdag kunnen uitgevoerd worden;
 - veldwerkzaamheden in het kader van land- en tuinbouwactiviteiten door land- en tuinbouwwerktuigen op het veld of het weghalen en aanleveren van veldproducten, met dien verstande dat bij nachtgerucht, het de normale uitoefening van het beroep betreft, in normale en gewone voorwaarden, dat de activiteiten noodwendig zijn en er redenen zijn waarom die bezigheid niet evengoed overdag kan uitgevoerd worden;
 - door de gemeente vergunde manifestaties of evenementen, voor zover de voorwaarden in de toelating worden nageleefd.
- Onverminderd de wettelijke bepalingen over de bestrijding van geluidshinder, mag het geluid binnen de voor het publiek toegankelijke inrichtingen het niveau van het achtergrondgeluid niet overschrijden als het hoorbaar is buiten de inrichting.
 - Het is verboden radio's, luidsprekers, geluidsversterkers en soortgelijke apparaten, alsook muziekinstrumenten, zowel in de publieke ruimte, binnenshuis als op particuliere eigendommen zo in werking te stellen of te gebruiken dat ze geluidshinder veroorzaken bij de gebruikers van de publieke ruimte.

13.1 Voertuigen

- Het is verboden elektronisch versterkte muziek in voertuigen te produceren die hoorbaar is buiten het voertuig. De overtredingen tegen deze bepaling, die aan boord van voertuigen worden begaan, worden verondersteld door de bestuurder te zijn begaan, tot bewijs van het tegendeel. Machines aangedreven door motoren
- Het is verboden voertuigen of hun toebehoren draaiende te houden terwijl het voertuig stilstaat en hinder veroorzaakt.

13.2 Motoren

Het gebruik in openlucht van houtzagen en grasmaaiers, met uitzondering van grasrobots, evenals van alle hobbygereedschappen aangedreven door ontploffings- of elektrische motoren is verboden vóór 7 uur en na 22 uur op weekdays, vóór 9 uur en na 22 uur op zaterdagen, vóór 10 uur en na 14 uur op zon- en feestdagen

13.3 Wapens

Zonder afbreuk te doen aan de wettelijke en reglementaire bepalingen betreffende de jacht en het Besluit van de Vlaamse Regering, is het verboden, zowel op de openbare weg als op private domeinen, binnenkoeren en gebouwen en op alle plaatsen palende aan de openbare weg, vuurwapens af te vuren.

13.4 Vuurwerk

Het is verboden om, zowel in de publieke ruimte als op privaat terrein, vuurwerk af te steken of over te gaan tot het laten ontploffen van voetzoekers, thunderflashes, knal- en rookbussen. Afwijkingen kunnen door de burgemeester worden toegestaan.

13.5 Dieren

- Het is verboden, om welke reden ook, dieren aanwezig in de publieke ruimte op te hitsen.
- Dieren mogen geen abnormale hinder veroorzaken door aanhoudend geluid.

ARTIKEL 14 NACHTACTIVITEITEN

- Indien men een nachtactiviteit wenst te organiseren moet deze minstens twee dagen op voorhand gemeld worden aan de politie.
- In het bos- en natuurgebied mag er geen nachtactiviteit plaatsvinden tussen zonsondergang en zonsopgang.
- Bij de melding zit een precieze omschrijving van de activiteit, het aantal deelnemers, de vermoedelijke duur en de situering waar de activiteit zich zal afspelen. Ook dienen de Gsm-nummers van de groepsverantwoordelijken vermeld te worden.
- Bij elke nachtactiviteit dient er veiligheidshalve voldoende verlichting gebruikt te worden en dient men reflecterende kledij of attributen te dragen.
- De burgemeester kan in het kader van de openbare orde, veiligheid en rust bijzondere voorwaarden opleggen of de betreffende activiteit verbieden.
- Voor een risicovolle activiteit moet er minstens 35 dagen op voorhand een machtiging gevraagd worden aan het Agentschap voor Natuur en Bos.

ARTIKEL 15 NATUURBESCHERMING

- Zowel op als in de omgeving van het kampeerterrein- of JVC moet de natuur met de nodige eerbied behandeld worden: bomen, struiken en veldgewassen worden niet beschadigd, dieren niet gevangen, gekwetst of gedood en hun nest of verblijf wordt niet verstoord.
- De openbare bossen die in het beheersplan als speelbos zijn aangeduid zijn toegankelijk. De andere bossen zijn enkel toegankelijk mits een voorafgaande toestemming van de eigenaar en een voorafgaande en voorwaardelijke machtiging van de boswachter.

HOOFDSTUK III: VERPLICHTINGEN VAN DE UITBATERS

ARTIKEL 16 HUISHOUDELIJK REGLEMENT

- Elk kampeerterrein- of gebouw beschikt over een huishoudelijk reglement.
- Het huishoudelijk reglement maakt deel uit van het huurcontract en wordt uitgehangen op een goed zichtbare plaats.
- Het huishoudelijk reglement bevat dit kampreglement. Uiterlijk bij de start van het kamp zorgt de uitbater dat de groepsverantwoordelijke dit kampreglement ondertekent.

ARTIKEL 17 GROEPENLIJST

- De uitbater van elk kampeerterrein- of JVC geeft ieder jaar op aanvraag van het V.V.V.-kantoor de overnachtingscijfers door.

ARTIKEL 18 ELEKTRICITEITS- EN TECHNISCHE UITRUSTINGEN

- Alle elektrische- en technische uitrustingen aanwezig op het kampeerterrein en/of het JVC moeten voldoen aan de wettelijke voorschriften.
- De uitbater zorgt ervoor dat de nodige keuringen, onderzoeken en controles uitgevoerd worden.

ARTIKEL 19 TOEGANGSWEGEN

- Het kampeerterrein- of JVC moet steeds bereikbaar zijn voor voertuigen door middel van één of meerdere wegen.
- Minstens één toegangsweg moet steeds vrij blijven voor de voertuigen van de brandweer en ziekenwagens.
- De toegangsweg voor de brandweer en de ziekenwagen dient op een kaart aangeduid te zijn en wordt kenbaar gemaakt aan elke kampgroep.

ARTIKEL 20 BRANDVEILIGHEID

- Het kampeerterrein- of JVC moet de gebruikers een behoorlijke huisvesting garanderen en aan de vereiste normen betreffende brandveiligheid doen.

HOOFDSTUK IV: CONTROLE EN STRAFMAATREGELEN

ARTIKEL 21 CONTROLE

- De politie-, brandweer- of stadsdiensten of het Agentschap voor Natuur en Bos hebben het recht de kampeerterrainen- of JVC te allen tijde te controleren.
- Overtredingen (het niet naleven van de richtlijnen zoals beschreven in het kampreglement) kunnen vastgesteld worden door de bevoegde diensten.

ARTIKEL 22 STRAFMAATREGELEN

- Sinds 1 januari 2021 is er in de politiezone HANO (Hamont-Achel – Pelt) een GAS-reglement van kracht, waardoor er kleine vormen van overlast aangepakt kunnen worden. Overtredingen kunnen vastgesteld worden door de politie en door een eventueel speciaal daarvoor aangestelde ambtenaar. Het volledige reglement is te vinden via: [GASreglement](#)
- Indien er inbreuken vastgesteld worden, kan er door de politie een proces-verbaal opgesteld worden. Indien er dan nog inbreuken volgen, kan de burgemeester in spoedeisende gevallen en bij ernstige tekortkomingen de nodige maatregelen nemen om de kampeerterrainen- of gebouwen te (doen) ontruimen.

SPEELBOSSEN

Jongeren (-18 jarigen en hun begeleiders) mogen zonder machtiging spelen in de officiële speelzones (speelbos). Dit hoofdstuk bevat meer informatie over de ligging en bereikbaarheid van de speelbossen in Hamont-Achel. Men kan deze ook raadplegen op opkamp.be of <https://www.natuurenbos.be/spelen>

Vele speelbossen grenzen ook aan waardevol natuurgebied. Het is dan ook zeer belangrijk enkel in de daartoe aangeduide speelbossen te spelen.

Om in andere bossen te mogen spelen is de toestemming van de eigenaar wel vereist.

Ook mag je liggend dood hout sprokkelen in de speelbossen van Hamont-Achel, met uitzondering van het speelbos aan De Witteberg, daar is het niet toegestaan om hout te sprokkelen.



A **Speelbos aan De Witteberg**

Vanuit het centrum van Achel:

Net voor de kerk sla je links af de Schutterijstraat in. Hier staat een bordje kampplaats “Witteberg” aangegeven. Deze weg volg je 280 meter tot aan de rotonde en dan neem je de 1e afslag, de Oude Pastorijsstraat. Deze weg blijf je 750 meter volgen tot je weer het bordje “Kampplaats Witteberg” ziet staan. Hier sla je opnieuw links af. Deze weg volg je 650 meter tot aan de bossen. Hier bevindt zich het speelbos.

Vanuit het centrum van Hamont:

Je vertrekt van op het Markplein. Hier ga je links naar de Stad, daarna draai je naar rechts naar de Stadswaag tot aan de grote weg. Hier sla je links af naar de Bosstraat. Deze weg blijf je 4,5 km volgen tot aan de eerste rotonde. Hier neem je de 1e afslag richting Achel, de Thomas Watsonlaan/Dorpsstraat blijf je 1.4 km volgen tot net voor de kerk. Hier sla je links af naar de Schutterijstaat. Hier staat een bordje “Kampplaats Witteberg” aangegeven. Deze weg volg je 280 meter tot aan de rotonde en dan neem je de 1e afslag naar de Oude Pastorijsstraat. Deze weg blijf je 750 meter volgen tot je weer het bordje “Kampplaats Witteberg” ziet staan. Hier sla je links af. Deze weg volg je 650 meter tot aan de bossen. Hier bevindt zich het speelbos.

[Link Google Maps](#)

B **Speelbos aan Kampeerterrein 't Mulke**

Vanuit het centrum van Achel:

Rij de Kerk van Achel centrum voorbij. Na ca. 1 km staat de kampplaats ‘t Mulke aangegeven. Hier draai je vanuit de Oude Hoeve de Molendijk in. Deze weg volg je ongeveer 2 km tot je aan de kampplaats komt. Deze weg gaat over in een zandweg. Wandel tot aan de eerste afslag links. Dit is de Kastanjedreef. Vanaf hier begint het speelbos aan de linkerzijde van het zandpad.

Vanuit het centrum van Hamont:

Je vertrekt van op het Markplein. Hier ga je links naar de Stad, daarna draai je naar rechts naar de Stadswaag tot aan de grote weg. Deze steek je over en je volgt de Achelpoort 160 meter. Op het einde van deze weg draai je naar links naar de Kapelstraat, deze weg volg je 1 km. Deze draait iets naar links en wordt “Grote Haart” na 220 meter. Na een flauwe bocht naar links wordt de straat “De Kiekoet”. Je volgt deze baan 1,7 km tot aan de Orchideeënlaan. Hier sla je rechtsaf naar de Slipstraat, je volgt de weg 1,4 km. Dan ga je weer naar rechts, je volgt de Molendijk tot aan de kampplaats. Deze weg gaat over in een zandweg. Wandel tot aan de eerste afslag links. Dit is de Kastanjedreef. Vanaf hier begint het speelbos links.

[Link Google Maps](#)

C **Speelbos aan Scoutsheem Beverbeek**

Dit speelbos is uitgekozen als Natuur-in-buurt-project. Dit bos zal in 2023 aangepakt worden door Regionaal Landschap Lage Kempen. Er zullen 3 ronde open plekken gecreëerd worden die verbonden worden met een slingerpad. Door dit bos aantrekkelijk te maken als speelbos wil men ervoor zorgen dat het aanpalende bos niet meer gebruikt wordt om in te spelen. Hier ligt namelijk een zeer kwetsbaar stuk natuurgebied. KU Leuven is de eigenaar en zal a.d.h.v. infoborden de mensen informeren.

Vanuit het centrum van Achel:

Rij de kerk voorbij en dan neem je de eerste straat rechts Pastoor Bungenerslaan/Michielsplein. Deze weg volg je 350 meter. Je rijdt voor het Michielshof door tot aan de rotonde. Hier neem je de 4e afslag naar de Orchideeënlaan. Je volgt deze weg 1,3 km en dan sla je links af naar de Grote Haart. Deze weg volg je 1,1 km naar de Nobelstraat. Hier sla je links af naar de Beverbeek. Je volgt de bewegwijzering Scoutsheem. Na 800 meter bereik je je bestemming. Dit heem ligt midden in de bossen die aangegeven zijn als speelbos. Langs het heem is er ook een speelweide/tentweide voorzien.

Vanuit het centrum van Hamont:

Vanop het Marktpllein rijd je in de richting van de kerk. Net voor de kerk neem je de 1^{ste} straat rechts Pastoor Lemmensstraat. Je volgt deze weg 300 meter. Daarna draai je naar rechts naar de Deken Dolsstraat. Hier neem je de 1e straat links naar het Koleneind. Deze weg volg je 1 km. Deze weg gaat over in de Dijk na 650 meter. Rechts afslaan naar de Beverbeek, de weg 550 meter volgen, dan links aanhouden om op de Beverbeek te blijven. Hier staat ook bewegwijzering Scoutsheem. 800 m volgen. Dit heem ligt midden in de bossen die aangegeven zijn als speelbos. Langs het heem is er ook een speelweide/tentweide voorzien.

[Link Google Maps](#)

D Speelbos aan de Fit-o-meter

Vanuit het centrum van Achel:

Rij de kerk voorbij en neem dan de 1e straat rechts naar de Pastoor Bungenerslaan/Michielsplein. Deze weg volg je 350 meter. Je rijdt voor het Michielshof door tot aan de rotonde. Hier neem je de 4^{de} afslag naar de Orchideeënlaan. Deze weg volg je 1,3 km en dan sla je links af naar Grote Haart. De Grote Haart volg je ca 700 meter, dan bevindt de Fit-o-meter met de speelbossen zich aan je linkerzijde. Als je de parking opdraait, zie je rechts het bordje van het speelbos.

Vanuit het centrum van Hamont:

Je vertrekt op het Markplein. Hier ga je naar links en volg je deze weg 190 meter, dan draai je naar rechts naar de Stadswaag tot aan de grote weg. Deze steek je over naar de Achelpoort. Op het einde van deze weg draai je naar links naar de Kapelstraat. Deze straat draait iets naar links en wordt Grote Haart. De Grote Haart blijf je 1,5 km volgen. Aan de linkerkant van de weg staat de fit-o-meter aangegeven. Als je de parking opdraait, zie je rechts het bordje van het speelbos.

[Link Google Maps](#)

E Speelbos aan de Visvijvers Kettingbrug

Vanuit het centrum van Achel:

Vanaf het centrum van Achel neem je de Dorpsstraat/Thomas Watsonlaan richting de rotonde. Deze weg blijf je 1,5 km volgen. Op de rotonde neem je de 3e afslag richting Hamont, de Hamonterweg volg je 3,3 km. Dan ga je rechts af naar de Watertorenstraat. Na 750 meter sla je rechts af naar de Bevrijdingsstraat. Deze weg gaat over in Kievitstraat, je volgt de baan 850 meter. Dan sla je rechts af naar 't Lo. Deze weg volg je 1,5 km. Je ziet rechts de bordjes "wandelbos" en "De Walvissers". Hier ga je links en volg je deze weg nog eens 230 meter. Zo kom je bij het speelbos. Dit is een speelbos van 7,5 hectare en werd in 2013 vernieuwd.

Vanuit het centrum van Hamont:

Je vertrekt op het Markplein. Hier ga je naar links en volg je deze weg 190 meter, dan draai je weer naar links en volg je de weg over 500 meter. De Stadswaag volg je tot net over de spoorweg. Hier ga je rechts de Salvatorstraat in, deze gaat na 1,3 km over in 't Lo. Deze weg volg je 2,3 km. Je ziet rechts de bordjes "wandelbos" en "De Walvissers". Hier ga je links en volg je deze weg nog eens 230 meter. Zo kom je bij het speelbos. Dit is een speelbos van 7,5 hectare en werd in 2013 vernieuwd.

[Link Google Maps](#)

F Speelbos aan de Binnenheide

Vanuit het centrum van Achel:

Rij vanaf de kerk over de Generaal-Dempseylaan richting Nederland. De straatnaam Generaal-Dempseylaan wijzigt op een gegeven moment in 'Sint-Odilialaan'. Blijf de Sint-Odilialaan volgen tot het kruispunt net na de kerk van Achel-Statie. Je steekt het kruispunt over en neemt de eerste straat rechts Kluizerdijk. Blijf deze volgen tot en met de 2^{de} straat rechts Zarenweg. Na ca. 1 km kom je aan het speelbos.

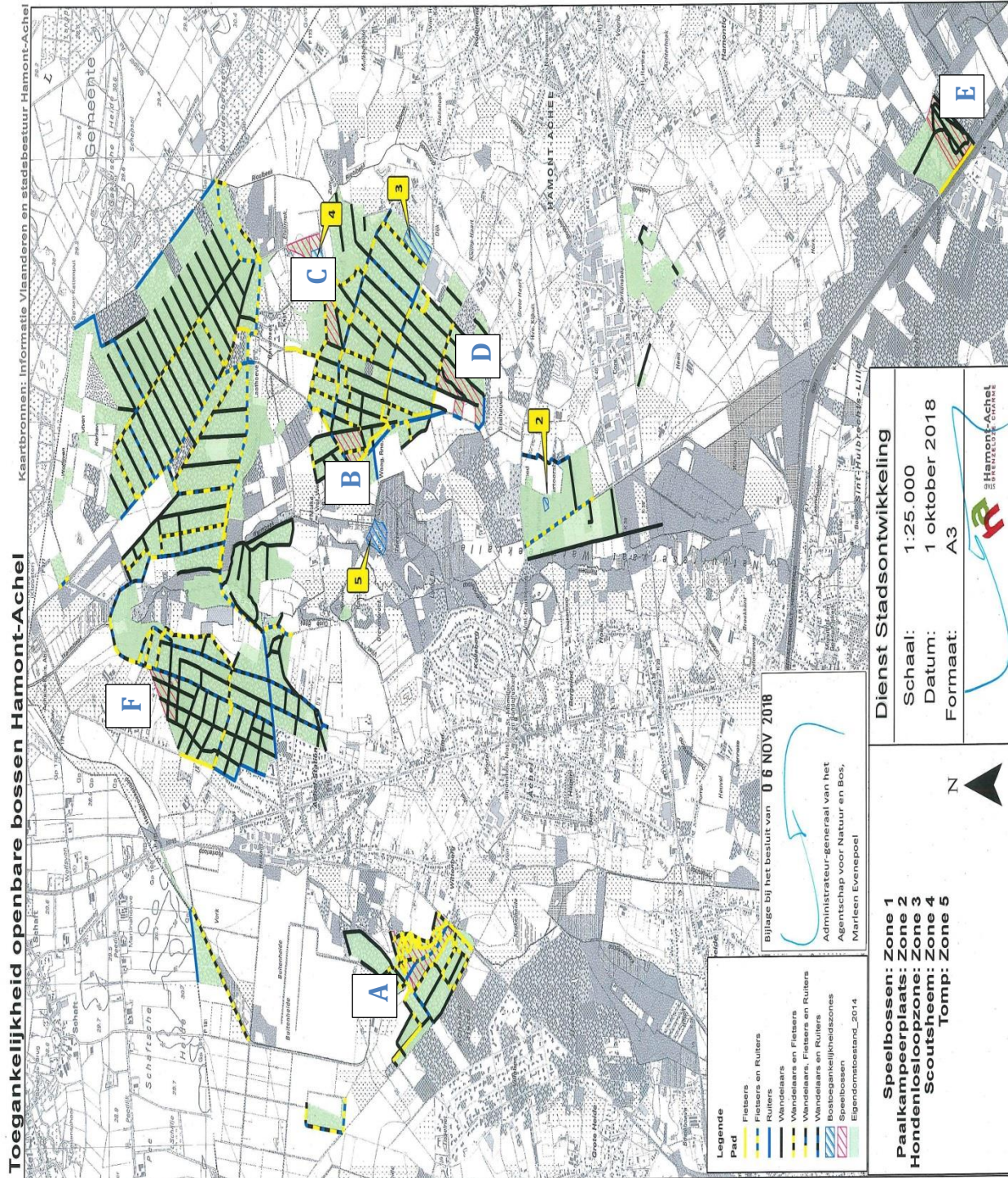
Vanuit het centrum van Hamont:

Je vertrekt op het marktplein. Hier ga je links naar de Stad, daarna draai je naar rechts naar de Stadswaag tot aan de grote weg. Hier sla je links af naar de Bosstraat. Deze weg blij je 4,5 km volgen tot aan de eerste rotonde. Hier neem je de 1^e afslag richting Achel, de Thomas Watsonlaan/ Dorpsstraat blij je 1,4 km volgen tot net voor de kerk. Vanaf de kerk rijd je over de Generaal-Dempseylaan richting Nederland. De straatnaam Generaal-Dempseylaan wijzigt op een gegeven moment in 'Sint-Odilialaan'. Blijf de Sint-Odilialaan volgen tot het kruispunt net na de kerk van Achel-Statie. Hier neem je de tweede straat rechts, Kluizerdijk. Blijf deze volgen tot en met de 2^{de} straat rechts Zarenweg. Na ca. 1 km kom je aan het speelbos.

[Link Google Maps](#)

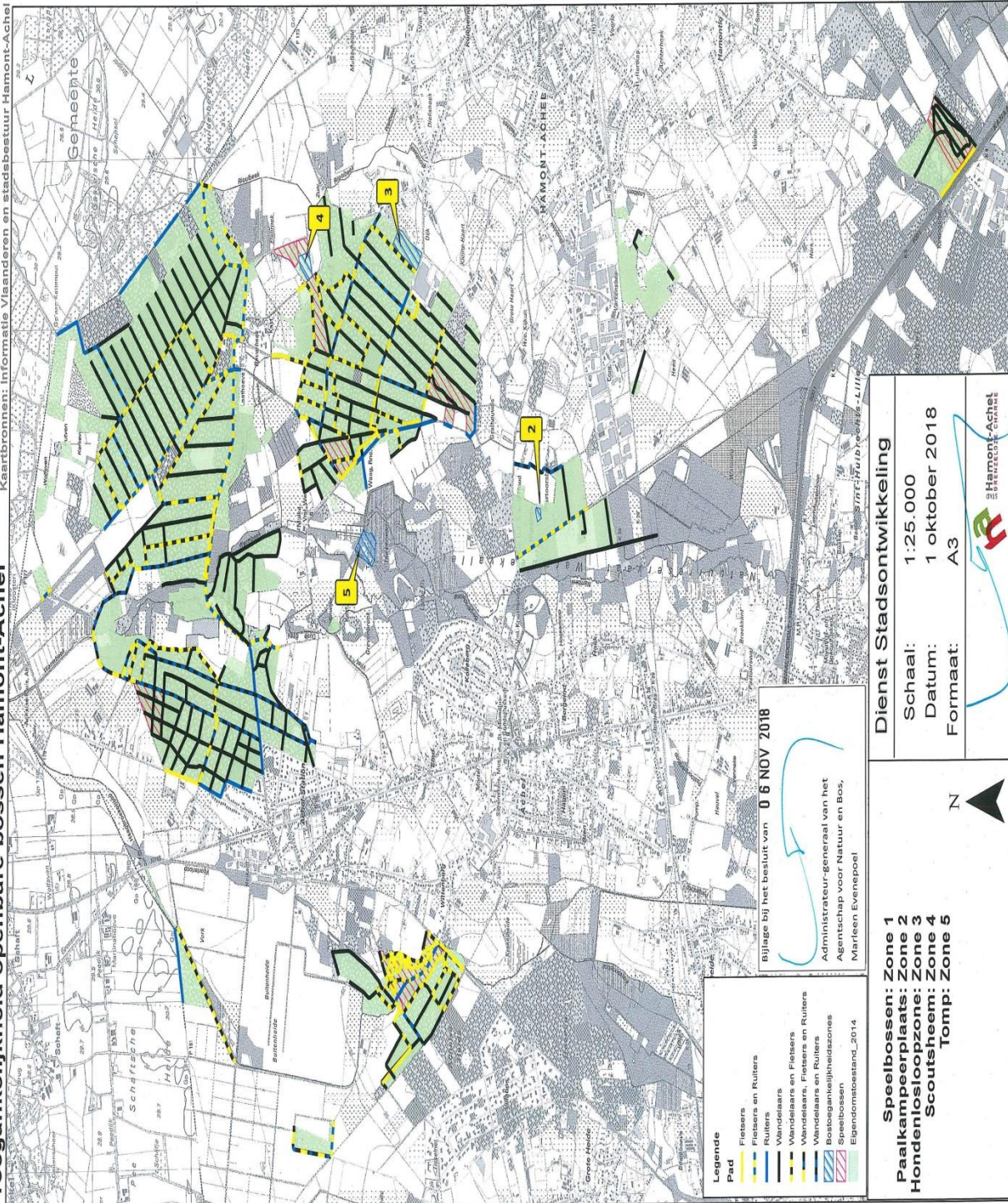


Kaart speelbossen



Toegankelijkheid openbare bossen Hamont-Achel

Kaartbronnen: Informatie Vlaanderen en stadsbestuur Hamont-Achel



Rijlage bij het besluit van **06 NOV 2018**
 Administrateur-generaal van het
 Agentschap voor Natuur en Bos,
 Marleen Evenepoel

- Legende**
- Pad
 - Fietzers
 - Fietzers en Ruiters
 - Ruiters
 - Wandelaars
 - Wandelaars en Fietzers
 - Wandelaars, Fietzers en Ruiters
 - Wandelaars en Ruiters
 - Botanogentilkeidzonen
 - Speelbossen
 - Eigendomsbestand_2014

- Speelbossen: Zone 1
- Paalkampeerplaats: Zone 2
- Hondenloosloopzone: Zone 3
- Scoutsheem: Zone 4
- Tomp: Zone 5

Dienst Stadsontwikkeling

Schaal: 1:25.000
 Datum: 1 oktober 2018
 Formaat: A3

Hamont-Achel
 GEMEENTE



KAMPVUUR

Bij een kamp hoort meestal een kampvuur. Omwille van veiligheids- en milieuredenen én om overlast te vermijden, dienen de kampeerders enkele afspraken na te leven.

Per kamp mag er slechts één kampvuur gemaakt worden en dit op de voorlaatste of de laatste avond van het kamp. Een kamp slaat op de aaneengesloten periode dat de kampeerders overnachten, ongeacht het aantal leeftijdsgroepen.

Check op de dag van het kampvuur de brandwaarschuwingcodes (groen, geel, oranje en rood) op de site van Agentschap Natuur en Bos (<https://www.natuurenbos.be>)

Voor het organiseren van een kampvuur zijn een aantal wettelijke bepalingen van toepassing, waaronder:

- het Veldwetboek (7 oktober 1886)
- Artikel 2 punt 3 van het Vlaams decreet dd. 26 april 2019 met wijzigingen van het Veldwetboek dd. 7 oktober 1886
- het Bosdecreet (gewijzigd in 2013)
- VLAREM (Vlaams Reglement betreffende de Milieuvergunning)

Verplichtingen:

VOOR DE HUURDER:

Kampvuren moeten altijd minstens > 25m van de bosrand of natuurgebied zijn:

- Voor het aanleggen van een kampvuur moet steeds voorafgaandelijk toestemming gevraagd worden aan de kampplaatseigenaar. Toestemming vragen aan de boswachter is niet nodig. Wel moet er zo snel mogelijk een mailtje gestuurd worden naar de lokale brandweerzone: centrale@hvznl.be en naar het Uitpunt: uitpunt@hamont-achel.be met de locatie+ datum+uur waarop er een kampvuur zal zijn. De brandweer zet dit dan in hun agenda.
- **Op de dag zelf bellen naar 112** met nog eens de melding dat er een kampvuur zal zijn op Adres + exacte uur. *(Als zij dan meldingen krijgen van rook in die omgeving, dan weten zij dat dit een kampvuur is)*

VOOR DE KAMPPLAATSEIGENAAR:

Vooraleer er kampvuren mogen plaatsvinden op een kampeerterrein, maakt de uitbater schriftelijk melding bij het college van burgemeester en schepenen van de mogelijkheid om op zijn terrein kampvuren aan te steken.

ALGEMENE VERPLICHTINGEN:

- Het kampvuur mag enkel worden aangestoken op de daartoe voorziene plaats. De kampplaatseigenaar heeft in principe een plek voorzien waar gestookt mag worden. Gelieve de kampplaatseigenaar te contacteren indien deze niet duidelijk zichtbaar zou zijn.
- Er dient permanent een meerderjarige toezicht te houden op het vuur. Minderjarigen worden nooit alleen bij het kampvuur gelaten.
- Het kampvuur heeft een maximum diameter van 1 meter en hoogte van 2 meter. Het gestapelde hout mag niet hoger zijn dan 60cm en het vuur mag niet hoger dan manshoogte branden.

- Rond het kampvuur wordt een greppel gegraven van min. 30 cm diep en 50 cm breed
- Binnen een kring van 5m mogen zich geen takken of ander brandbaar materiaal bevinden
- De voorraad te verbranden hout en alle andere brandbare objecten bevinden zich op minimaal 8 meter om overslag van het vuur te vermijden.
- Tijdens het kampvuur moeten de nodige blusmiddelen aanwezig : 2 brandblusapparaten van tenminste 1 bluseenheid (kunnen gehuurd worden bij de brandweer), enkele metalen schoppen, minstens 2 emmers water van 10 liter, 1 emmer zand en/of 2 brandblussers.
- Het vuur mag niet aangestoken of aangewakkerd worden met brandbare vloeistoffen, brandversnellers of afval. De persoon die het vuur aansteekt mag geen gemakkelijk brandbare (bijv. synthetische) kledij dragen.
- Het kampvuur mag enkel gehouden worden als het windluw is.
- De verantwoordelijke zorgt ervoor dat het vuur volledig gedoofd wordt na het beëindigen van de activiteit. Het mag niet nasmeulen.
- **Hout voor kampvuur:**
 - **Het is verboden om bomen (levend of dood!) in de bossen te kappen of liggend dood hout uit de bossen te sprokkelen. Het gebruik van een motorzaag bij het sprokkelen is ten strengste verboden!** De reden hiervoor is dat de Hamont-Achelse bossen onder de reglementering van het [FSC-label](#) vallen.
Binnen Hamont-Achel geeft Agentschap Natuur en Bos (ANB) wel toestemming om liggend dood hout te sprokkelen in de bestaande speelbossen, behalve in speelbos aan de Witteberg. Meer info over de speelbossen vind je in deze kampplaatsmap.
 - Voor de kampeerders bij speelbos aan de Witteberg ([Kampterrein @Witteberg](#), [Kampterrein De Buite Hei](#), [Kamplokalen De Witteberg](#)), Hier mag absoluut geen hout gesprokkeld worden in het speelbos.
- Om felle rookontwikkeling en overlast te vermijden, voorziet men best droog hout. Leg het stookhout steeds op een veilige afstand van het vuur.

Opgelet!

De politie-, brandweer- of stadsdiensten of het Agentschap voor Natuur en Bos kunnen te allen tijde beslissen om geen kampvuur te mogen aanleggen of per direct het kampvuur te doven. Dit kan gebeuren in geval van uitzonderlijke droogte of felle wind, of bij het niet naleven van bovenstaande richtlijnen. Bij hoog brandgevaar kan gevarencode oranje of rood worden afgekondigd. Vanaf dan is het verboden om een kampvuur te maken. De kampplaatseigenaar brengt je hiervan op de hoogte. Meer informatie hieronder bij “Extreem weer en Brandpreventie”.

EXTREEM WEER EN BRANDPREVENTIE

Elk jaar kennen we extreem weer en brandgevaarlijke periodes in bos- en natuurgebieden. Dat risico wordt dagelijks berekend en op basis daarvan wordt er beslist welke alarmeringsfase van kracht is.

De fases worden uitgedrukt in kleurcodes.

Naargelang de kleurcode worden er verschillende preventiemaatregelen genomen.

De brandfases zijn geldig voor alle Vlaamse bos- en natuurgebieden. De meest brandgevoelige gebieden zijn heide en naaldbos, en niet zozeer loofbos.

GROEN: weinig gevaar

Het weer vraagt géén specifieke oplettendheid voor gevaar.

Er is geen bijzonder risico op brand in natuurgebieden.

Als er een brand uitbreekt, rukt de brandweer uit op normale sterkte.

GEEL: gevaar

Het weer is of wordt potentieel gevaarlijk. Het verwachte weerfenomeen is niet echt uitzonderlijk, maar

waakzaamheid is wel nodig bij weersafhankelijke activiteiten. Blijf de informatie over het weer volgen en vermijd eventuele risico's.

De natuurgebieden beginnen droger te worden waardoor het risico op brand groter wordt. Beheerders en brandweer zijn extra waakzaam.

Vanaf kleurcode oranje ==> geen vuur meer!

ORANJE: hoog gevaar

Het weer is of wordt gevaarlijk. Er wordt een uitzonderlijk weerfenomeen verwacht. Dit kan gemakkelijk leiden tot schade of ongevallen. Besef dat dit weer risico's oplevert. Wees voorzichtig en blijf de informatie over de laatste weersontwikkelingen volgen. Wees bedacht voor onvermijdbare risico's. Volg elk advies van de autoriteiten.

Het is erg droog en brandgevaarlijk in natuurgebieden. Wees voorzichtig, rook niet in natuurgebieden en bossen. Laat kinderen niet zonder toezicht in het terrein.

Beheerders en brandweer zijn extra waakzaam. Als er een brand uitbreekt, rukt de brandweer versterkt uit. Er wordt meer materieel en mankracht ingezet. De brandtorens worden overdag bemand.

ROOD: extreem hoog gevaar

Het weer is of wordt zeer gevaarlijk. Er wordt een extreem weerfenomeen verwacht. De intensiteit van de weerverschijnselen is zeer sterk. Er is op grote schaal risico voor veel schade en ongevallen. Het weer is levensbedreigend. Wees dus uiterst voorzichtig en volg de berichten op de voet! Volg onder alle omstandigheden bevelen en adviezen van de autoriteiten en houd daarbij rekening met ongewone maatregelen.

Het is extreem droog en brandgevaarlijk in de natuurgebieden. Om veiligheidsredenen wordt de toegang tot het gebied afgeraden.

Beheerders en brandweer zijn zeer waakzaam. Als er een brand uitbreekt, rukt de brandweer altijd uit met groot materieel. Er wordt extra materieel en mankracht ingezet. De brandtorens worden overdag bemand. Communicatie van de brandfases

Op meteoalarm.eu, kmi.be/meteo/view/nl/112905-Waarschuwingen.html en

natuurenbos.be/crisiscommunicatie en in de media kan je de weerwaarschuwingen op de voet volgen.

In periode van verhoogd brandgevaar wordt aan iedereen gevraagd om extra alert en voorzichtig te zijn.

Zoals altijd, is het verboden om sigarettenpeuken op de grond te gooien of om zonder machtiging vuur te maken.

REDDINGSPUNTEN

Indien je als bezoeker van onze natuurgebieden een brand of noodsituatie wil melden, moet je de unieke code op het dichtstbijzijnde reddingspunt doorgeven via het noodnummer 112 op die manier weten de interventiediensten onmiddellijk waar ze naartoe moeten. Kostbare en soms levensbelangrijke tijd wordt hiermee uitgespaard.

Reddingspunten in Hamont-Achel:

32-72-037-203 aan de kampeerweide en het speelbos Buitenheide

32-72-037-204 aan de mountainbikeroute

32-72-037-205 aan de picknicktafel en wegwijzer "Den Draad"

32-72-037-206 aan Grensdijk

32-72-037-191 aan de parking van de Walvissers



Voorbeeld reddingspunt

AFVALVRIENDELIJK KAMPEREN

Probeer **ZO WEINIG MOGELIJK afval te produceren** en **HERGEBRUIK!**

Tips:

- Communiceer met de leden en hun ouders over de anti-afvalboodschap. Alles wat niet in de rugzak wordt gestoken, levert al geen afval op.
- Gebruik drinkflessen en brooddozen voor de dagtochten.
- Gebruik zaklampen die (manueel) herlaadbaar zijn.
- Motiveer de leiding en leden om geen afval te laten rondslingeren door bijvoorbeeld een soort van wedstrijd te organiseren.
- Koop geen onnodige verpakkingen aan: verkies grote bulkverpakkingen boven individuele, kies voor verse groenten in plaats van conserven en neem drank in flessen of met recycleerbare verpakking (groenten en melk kan je vaak bij de plaatselijke kweker halen).
- Maak bij het winkelen gebruik van herbruikbare boodschappentassen, kartonnen dozen of kratten.
- Gebruik herbruikbaar servies in plaats van wegwerp (bekertjes ...).
- Niet alle afval moet meteen de vuilnisbak in. Creatievelingen krijgen zeker knutselideeën bij het zien van al die kroonkurken, WC-rolletjes, eierkartons, ...
- Denk eens na om kampkippen mee te nemen, dit zijn immers prima verwerkers van etensresten, groente- en tuinafval.



Voor het alsnog geproduceerde afval luidt onze leuze: **'Wie kampeert, SORTEERT!'**

De kampplaatseigenaar zorgt ervoor dat de verschillende afvalstromen ingezameld kunnen worden en voert deze af voor verdere verwerking.

Kampplaatseigenaars hanteren verschillende principes om de kosten door te rekenen aan de kampeers. Bespreek vooraf met de kampplaatseigenaar de mogelijkheden en de regels betreffende het afval. Goed sorteren is de boodschap want zo blijft er minder restafval over en bespaar je dus ook op de kosten.

Opgelet: de Limburg.net-recyclageparken werken volgens een systeem van aanmelding. Meer info op <https://www.limburg.net/afval-sorteren>

Sorteerregels:

- Restafval: hoort in de grijze zakken.
- PMD: hoort in de blauwe zakken.
- Keukenafval + GFT: hoort in de gele zakken
- Papier en karton: apart in dozen verzamelen.
- Glas: apart verzamelen.
- Frituurvet en -olie: bewaren in afgesloten dozen of blikken.
- Klein Gevaarlijk Afval (KGA)¹: hoort in de milieubox.

¹ KGA = batterijen, bijtende producten, ether, inkt, schoensmeer, wc-reinigers, vernis, oliën, ...

Recyclagepark

Intercommunaal Recyclagepark Hamont-Achel – Pelt

KMO-zone Heikesveld

Heuvelerweg 26

3910 Pelt

T: +32 11 39 89 39

info@limburg.net

Recyclagepark					
<i>ZOMERREGELING: vanaf dinsdag na het weekend waarin omgeschakeld wordt naar de zomertijd</i>					
Maandag	Dinsdag	Woensdag	Donderdag	Vrijdag	Zaterdag
	09.00-12.30u	09.00-12.30u	09.00-12.30u	09.00-12.30u	09.00-12.30u
	13.00-17.00u	13.00-17.00u	13.00-18.00u	13.00-17.00u	13.00-16.00u

BEREIKBAARHEID

Hamont-Achel ligt in het meest noordelijke puntje van de Belgische provincie Limburg en grenst aan de gemeenten Pelt (Sint-Huibrechts-Lille en Grote Heide) en Bocholt (Kaulille en Lozen) in België en Cranendonck (Budel, Budel-Dorplein, Budel-Schoot, Gastel) en Valkenswaard in Nederland (provincie Noord-Brabant). Door haar geografische ligging is een uitstapje naar Nederland zeer gemakkelijk.

Routeplanners zoals [Google Maps](#) zijn een interessante tool om je reisweg te berekenen naar Hamont-Achel. Zowel te voet, met de fiets, met de auto, met de taxi als met het openbaar vervoer kan je de ideale route berekenen.

Trein

Voor de kampplaatsen die in Hamont gelegen zijn, stapt men af in het treinstation van Hamont. Je kan een kaartje kopen bij de ticketautomaat op het perron in het treinstation van Hamont. Opgelet: de ticketautomaat van treinstation van Hamont aanvaardt enkel muntstukken, bancontact en kredietkaarten.

Voor de kampplaatsen die in Achel liggen, stapt men best af in het treinstation van Neerpelt. Van hieruit kan men overstappen op een lijnbus of flexbus.

Voor details over de treinverbinding verwijzen we naar de website van de NMBS, belgiantrain.be

De dichtstbijzijnde treinstations in Nederland zijn Weert en Eindhoven.

Bus

Er zijn verscheidene busverbindingen om Hamont-Achel te bereiken:

- **Lijn 82** (Lommel – Overpelt – Neerpelt – Achel - Hamont)
- **Lijn X19 (Hasselt – Pelt)** Deze bus verbindt Pelt met Hasselt en kan iedere 30 minuten genomen worden. Er is geen direct verbinding meer tussen Hasselt en Hamont. Er dient altijd de combinatie gemaakt te worden met de 82 en X19.

Voor details over de busverbindingen verwijzen we naar de website van De Lijn, delijn.be.

Verder kan er ook gebruik gemaakt worden van de Flex bussen van de Lijn. Let op! Dit is enkel voor 1 tot max. 8 personen. Deze kan aangevraagd worden via de Hoppin centrale op 0800/12 2 12. Vergeet niet op tijd te reserveren.

Vanuit Valkenswaard (NL) kan er ook gemakkelijk met de buurtbus naar Achel (opstapplaats Michielsplein Achel) gereisd worden. Hiervoor neemt u buurtbus nummer 276 Valkenswaard - Achel. Meer info op hermes.nl of [Reisplanner | Bravo](#)

NUTTIGE WEBSITES

Raadpleeg zeker eens opkamp.be, dé site voor kampinfo.

NUTTIGE ADRESSEN, TELEFOONNUMMERS EN OPENINGSUREN

Noodnummers

Dienst	Telefoonnummer
--------	----------------

Ambulance en brandweer (dringend)	112
Politie (dringend)	101
Antigifcentrum	+32 70 245 245
Druglijn	+32 78 15 10 20
Child Focus	116 000
Zelfmoordlijn	1813

Wanneer de tussenkomst van de hulpdiensten niet dringend is, bel je beter de lokale brandweer, de huisarts of de lokale politie.

Politie

Politie zone HANO

Energiestraat 3
3910 Pelt
T: +32 11 44 08 20

politie@hano.be
lokalepolitie.be/5372

Wijkpolitie Hamont-Achel

Bosstraat 28 bus 1
3930 Hamont-Achel
T: +32 11 44 63 86

pz.hano.wijk@police.belgium.eu



Openingsuren politie zone HANO					
Maandag	Dinsdag	Woensdag	Donderdag	Vrijdag	Zaterdag
08.00-19.00u	08.00-19.00u	08.00-19.00u	08.00-19.00u	08.00-19.00u	09.00-13.00u
Openingsuren wijkpolitie Hamont-Achel					
Maandag	Dinsdag	Woensdag	Donderdag	Vrijdag	Zaterdag
09.00-12.00u	09.00-12.00u	09.00-12.00u	16.00-19.00u Enkel op afspraak Telefonisch of via de website		

Brandweer

Hoofdpost

Brandweer Noord-Limburg
Norbert Neeckxlaan 52
3920 Lommel
T: +32 11 54 29 00

info@hvznl.be
Hulpverleningszone Noord-Limburg



Voorpost Pelt

Heuvelerweg 24
3910 Pelt
T: +32 11 54 29 00

Openingsuren brandweer
Hoofdpost: alle dagen uitgezonderd weekend- en feestdagen van 8 tot 21 uur.

Ziekenhuis

Noorderhart Mariaziekenhuis
Maesensveld 1
3900 Pelt
T: +32 11 82 60 00
mznl.be



Rode Kruis

Rode Kruis afdeling Hamont-Achel
Steenstraat 5
3930 Hamont-Achel
T: +32 11 44 61 64
voorzitter@hamont-achel.rodekruis.be
<https://www.rodekruis.be/afdeling/hamont-achel/>



Huisartsen



Naam	Adres	Telefoonnummer
Het Doktershuis	Generaal Dempseylaan 13, 3930 Hamont-Achel	+32 11 64 15 10
Huisartsenpraktijk Maesveld	Molenstraat 41 bus b, 3930 Hamont-Achel	+32 11 44 76 00

Huisartsenwachtpost

Op de terreinen van het Noorderhart Mariaziekenhuis
Maesensveld 1
3910 Pelt
T: +32 11 60 40 60
info@hwpln.be



Huisartsenwachtpost enkel tijdens het weekend!

Vanaf vrijdagavond 19 uur tot maandagmorgen 8 uur zijn er telkens 3 artsen actief in de wachtpost. Bij feestdagen en brugdagen gedurende de week begint de wachtdienst op de avond voorafgaand aan de feestdag om 19 uur tot de ochtend volgend op de feestdag om 8 uur.

Tijdens de week: Het antwoordapparaat van de huisartsenwachtpost leidt je naar de dichtstbijzijnde huisarts van wacht.

Apothekers

Naam	Adres	Telefoonnummer
Apotheek Gijbels	Stad 29, 3930 Hamont-Achel	+32 11 44 51 32
Apotheek Farmapunt	Stationsstraat 25, 3930 Hamont-Achel	+32 11 44 67 92
Apotheek Thijs	Eind 53/1, 3930 Hamont-Achel	+32 11 80 57 57
Apotheek Sleurs-Hulsbosch Kristien	Michielsplein 17, 3930 Hamont-Achel	+32 11 80 00 50

Tandartsen

Naam	Adres	Telefoonnummer
Cornelissen Rudi	Stad 15 bus 1, 3930 Hamont-Achel	+32 11 62 15 33
De Drietand Geunis Guido en Martens Patsy	Stationsplein 12, 3930 Hamont-Achel	+32 11 62 10 12
Linmans Silvie en Vaneylen Marian	Salvatorstraat 117, 3930 Hamont-Achel	+32 11 44 71 09
Linsen Johan	Thomas Watsonlaan 31, 3930 Hamont-Achel	+32 11 64 36 75
Safaipour Hossein	Kapelstraat 6, 3930 Hamont-Achel	+32 11 53 17 10

Anonieme Alcoholisten

COI – Comité Openbare Informatie

AA groep "Genk-Centrum"

T: +32 89 36 45 45

GSM: +32 470 590 771

jos.genk@skynet.be

aavlaanderen.org



Openbare diensten

STADHUIS

Stad 40 bus 1
3930 Hamont-Achel
T: +32 11 44 50 40
stad@hamont-achel.be

Stadhuis Hamont-Achel *					
Maandag	Dinsdag	Woensdag	Donderdag	Vrijdag	Zaterdag
09.00-12.00u	09.00-12.00u			09.00-12.00u	
		13.30-16.30u	15.30-18.30u		

** Het stadhuis werkt meestal op afspraak. Enkel woensdagnamiddag is de dienst burgerzaken vrij toegankelijk.*

Stad Hamont-Achel biedt aan bezoekende kampgroepen de mogelijkheid om tijdens hun verblijf gratis boeken, strips, DVD's, ... uit te lenen in de bibliotheken van Hamont en Achel. Contacteer hiervoor de bib voor meer info.

UITPUNT/BIBLIOTHEEK HAMONT

Wal 26
3930 Hamont-Achel
T: +32 11 51 05 02
uitpunt@hamont-achel.be

UiTpunt/bibliotheek Hamont					
Maandag	Dinsdag	Woensdag	Donderdag	Vrijdag	Zaterdag
09.00-12.00u	09.00-12.00u	09.00-12.00u	09.00-12.00u	09.00-12.00u	10.00-12.00u
14.00-17.00u		14.00-17.00u	15.30-19.00u	15.30-19.00u	

UITPUNT/BIBLIOTHEEK ACHEL

Michielsplein 3/2
3930 Hamont-Achel
T: +32 11 51 05 02
uitpunt@hamont-achel.be

UiTpunt/bibliotheek Achel					
Maandag	Dinsdag	Woensdag	Donderdag	Vrijdag	Zaterdag
	10.00-12.00u				10.00-12.00u
17.00-19.00u		14.00-17.00u			

V.V.V. – TOERISME HAMONT-ACHEL

Generaal Dempseylaan 1
3930 Hamont-Achel
T : +32 11 64 60 70
info@toerisme-hamont-achel.be
www.toerisme-hamont-achel.be

V.V.V. Hamont-Achel						
<i>ZOMERREGELING: 1 mei tot 30 september</i>						
Maandag	Dinsdag	Woensdag	Donderdag	Vrijdag	Zaterdag	Zondag
09.00-16.30u	09.00-16.30u	09.00-16.30u	09.00-16.30u	09.00-16.30u	09.30-15.30u	
<i>WINTERREGELING: 1 oktober tot 30 april</i>						
Maandag	Dinsdag	Woensdag	Donderdag	Vrijdag	Zaterdag	Zondag
09.00-12.00u	09.00-12.00u	09.00-12.00u	09.00-12.00u	09.00-12.00u	09.00-12.00u	
13.00-16.30u	13.00-16.30u	13.00-16.30u	13.00u-16.30u	13.00-16.30u		

STADSWERF

Middenweg 5

3930 Hamont-Achel

T: +32 11 62 13 56, +32 474 43 99 07

stadswerf@hamont-achel.be

AGENTSCHAP VOOR NATUUR EN BOS

T 02 553 81 02

anb@vlaanderen.be

SPORT EN RECREATIE

Binnen Hamont-Achel

Overdekte sportaccommodatie

- Sporthal De Posthoorn, Stationsstraat 5, [Hamont-Achel](#)
- Sporthal De Koekoek, Grevenbroekstraat 11, [Hamont-Achel](#)
- Sporthal Het Lo, Leeuwerikstraat 10, Hamont-Achel (Hamont-Lo)

De sporthallen zijn toegankelijk op aanvraag en zijn gesloten in juli, met Pasen, Kerstmis en Nieuwjaar. In 2024 zijn zowel sporthal De Posthoorn als Het Lo uitzonderlijk bijkomend gesloten t.e.m. 15 augustus. Voor meer informatie of reserveringen kan je terecht bij Uitpunt Hamont, Wal 26: T: +32 11 51 05 02 of uitpunt@hamont-achel.be

- Tennishal, Sleutjes 7, 3930 [Hamont-Achel](#)

De kantine van de tennishal is dagelijks geopend vanaf 9u. Voor meer informatie of reserveringen kan je bellen naar +32 11 44 61 72 of mailen naar info@hamonttc.be

De hele zomer is er van alles te doen in Hamont-Achel. Iedere vrijdagavond in de zomervakantie gratis parkconcert "Parkies" in het centrum van Achel. Monastery Garden in het centrum van Hamont. Voor meer info check de website en sociale media van stad Hamont-Achel [Facebook Hamont-Achel](#) of Uitpunt Hamont-Achel [Facebook Uitpunt Hamont-Achel](#).

Openluchtinfrastructuur

- Fit-o-meter, Haarterheide, 3930 [Hamont-Achel](#) (2000 m)
- Finse piste, Bevrijdingsstraat, 3930 [Hamont-Achel](#)
- Finse piste, Siggertstraat, 3930 [Hamont-Achel](#) (888 m)
- Beachterreinen, achter sporthal De Koekoek, Grevenbroekstraat 11, 3930 Hamont-Achel – contact Uitpunt: 011/51 05 02 of uitpunt@hamont-achel.be
- Speeltuin De Koekoek, Grevenbroekstraat 11, 3930 [Hamont-Achel](#)
- Stadspark, Sleutjes 7, 3930 [Hamont-Achel](#)
- Accommodatie De Walvissers, Kettingbrug, 3930 [Hamont-Achel](#)
- Sportaccommodatie Voor-Lo (excl. G-terrein en Finse piste), Bevrijdingsstraat, 3930 [Hamont-Achel](#)
- Oefenterrein Grevenbroekse Ruiters, Binnenheide, 3930 [Hamont-Achel](#)
- Tennisterreinen Hamont, Sleutjes 7, 3930 [Hamont-Achel](#)
- Tennisterreinen Achel, Grevenbroekstraat 11, 3930 [Hamont-Achel](#)
- Multisportterrein, Sleutjes 7, 3930 [Hamont-Achel](#)
- Terreinen hondensport, Kattebos, 3930 [Hamont-Achel](#)
- Petanquebanen, Bosstraat 7, 3930 [Hamont-Achel](#)
- Petanquebaan, Michielsplein, 3930 [Hamont-Achel](#)
- Voetbalterreinen Excelsior, Watermolenstraat, 3930 [Hamont-Achel](#)
- Zwembad Wilgenhof, Lozenweg 95, 3930 [Hamont-Achel](#). T: +32 11 44 81 22, GSM: +32 475 43 43 27, hetwilgenhof.be
- Manège 't Looerhof, Kievitstraat 66, 3930 [Hamont-Achel](#)
- Manège Flaming Star Ranch, Winter 7, 3930 [Hamont-Achel](#), info@flamingstar.be
- Oude volkssport "Krulbollen", Catharinadal 8, 3930 Hamont-Achel. T: +32 11 64 06 48, joscorstjens@skynet.be
- Rood Treintje Marc Schuurmans, informatie en reservering via V.V.V. kantoor. T: +32 11 64 60 70, info@toerisme-hamont-achel.be
- De Achelse koetsier, Zarenweg 1, 3930 Hamont-Achel. T: +32 495 65 35 29, info@deachelsekoetsier.be <http://www.deachelsekoetsier.be>
- Bierfietsverhuur : SP- verhuur, Sp-verhuur@outlook.be , Tel. 0032(0)495 61 83 18

Bezoekmogelijkheden

- Inspiratiepunt De Groote Heide – Toeristisch onthaal @ De Achelse Kluis, De Kluis 1B, 3930 Hamont-Achel. Check: [degrooteheide](#)
Openingsuren: woensdag tot en met zondag van 10u tot 16u, inclusief feestdagen.
Het is een toeristisch onthaal én belevingscentrum waar bezoekers op een interactieve manier kennis kunnen maken met De Groote Heide.
- Achelse Kluis – Abdij – Herberg, De Kluis 1, 3930 Hamont-Achel [De Achelse Kluis](#)
- Grevenbroekmuseum, Generaal Dempseylaan 1, 3930 Hamont-Achel, T: +32 11 64 60 70, [grevenbroekmuseum.be](#)
- Teutenkamer - Iedere 1^e zaterdag van de maand tussen 14.00u en 17.00u, Kloosterstraat 2.
- Napoleonsmolen, Napoleonspad 7, 3930 Hamont-Achel. Open zonder afspraak op de eerste zaterdag en de derde zaterdag (van februari tot november) van de maand van 13.00 tot 17.00 u.
Voor een bezoek op afspraak kan je contact opnemen met één van de vrijwillige molenaars: harrie.meeuwissen@gmail.com, harry_wijnants@telenet.be
- Sterrenkijktoren, Domein De Bever, Beverdijk 50, 3930 Hamont-Achel. Vrij te bezoeken. Meer informatie: beelenr@gmail.com, 0032/491 22 68 12.

Buiten Hamont-Achel

Zwembad

- Sport & Recreatiebad Dommelslag, Dommelslagdreef, 3910 Pelt
 - T: +32 11 66 64 44, [sr-pelt.be](#)
- Zwembad De Wedert (Sportpark Den Dries), Pastoor Heerkensdreef 29, 5552 BG Valkenswaard (Binnen: instructiebad/ Buiten: buitenbad en recreatiebassin met ligweide)
 - T: +31 402 08 35 55, zwembad@valkenswaard.nl
- De IJzeren Man, Geurtsvenweg 1, 6006 SN Weert (Golfslagbad, 25 meter bad, instructiebad)
 - T: +31 495 53 71 70, [zwembadweert.nl](#)
- Zuiderpoort, Sportlaan 7, 6021 KA Budel (25 meter bad, kleuterbassin)
 - T: +31 495 49 21 38, [cranendonck.nl](#)

Kanovaren

- ROFRA Sportieve Arrangements BV, Molenstraat 203A, 5554 TS Valkenswaard, T: +31 40 204 25 93, [rofra.nl](#)
- Neerpeltse Watersport Club, Lommelsakker 7 Pelt, T: +32 4 79 59 91 28, [nwc.be/verhuur](#)
- Dudh Kosi, Rijdenstraat 28, 3920 Lommel, T: +32 11 64 94 79, [dudhkosi.be](#)

Huifkartochten

- Jan Wilbers, Maastrichterweg 128, 5556 VA Valkenswaard, T: +31 623 86 44 06, email: janwilbers@kpnmail.nl

Speeltuinen

- 't Pelterke, Jeugdlaan 4, 3900 Pelt, T: +32 11 64 14 65, [pelterke.be](#)
- Scoutsrally (naast Klankenbos), Ralleylaan 3, 3910 Pelt, T: +32 11 57 59 30 (cafeteria) of T: +32 11 81 28 68 (secretariaat), [scoutsrally.be](#)
- De Bosuil, Bosuilstraat 4, 3910 Pelt (St. Huibrechts-Lille), T: +32 11 64 29 85, [opdebosuil.be](#)

Boerderijen

- Het Akkermanshof/Farmfun, Jennenstraat 28, 3950 Bocholt, T: +32 89 47 39 74, GSM +32 478 76 45 21, akkermanshof.be
- 't Broekxhof, Monseigneur Broekxstraat 6, Peer, T: +32 11 79 27 47, GSM +32 474 92 01 21, broekxhof.be

Bezoekmogelijkheden

- Klankenbos, Provinciaal Domein Dommelhof (naast speeltuin Scoutsrally), Toekomstlaan 5B, 3910 Pelt, T: +32 11 610 510, musica.be

LOKALE HANDEL

Bakkers

- Bakkerij Van Hout, Stad 33, 3930 Hamont-Achel, T: +32 11 44 55 92, bakkerijvanhout.be
- Patisserie Kwanten – Vanesch, Michielsplein 48, 3930 Hamont-Achel, T: +32 11 64 18 49, patisseriekwanten-vanesch.be
- Bakkerij Schuermans, Thomas Watsonlaan 8, 3930 Hamont-Achel, T: +32 11 64 14 47
- Bakker 't Korfje, Kerstraat 10, 3930 Hamont-Achel, T: +32 11 75 37 17, bakkerijtkorfje.be

Drankenhandels

- De Bierkruier, Bosstraat 151, 3930 Hamont-Achel, T: +32 11 44 50 45

Supermarkten

- Carrefour Market, Stationsstraat 34, 3930 Hamont-Achel, T: +32 11 44 61 93
- Aldi, Bernard Kempplein 2, 3930 Hamont-Achel
- AD Delhaize, Abdijstraat 40, 3930 Hamont-Achel, T: +32 11 44 52 45
- Spar Govers, Dorpsstraat 30, 3930 Hamont-Achel, T: +32 11 64 22 19

Diepvries Groothandel

- Van Hout Horeca, Bosstraat 139, 3930 Hamont-Achel, T: +32 11 44 55 42, vanhouthoreca.be

Plaatselijke specialiteiten

- Aardbeienkwekerij Munters-Nijs, Hamonterweg 165, 3930 Hamont-Achel, T: +32 11 66 57 06, marcmunters@hotmail.com
- Kaasmakerij Catharinadal, Catharinadal 5, 3930 Hamont-Achel, T: +32 11 64 13 09, catharinadal.be
- Mamma Mia Gelateria, ambachtelijke ijs, Vlasroot 7, 3930 Hamont-Achel, GSM: 0468 06 05 34, info@mammamiagelateria.be en <http://www.mammamiagelateria.be/>

EIKENPROCESSIERUPSEN EN TEKEN

Eikenprocessierupsen



Sinds enkele jaren krijgen we tijdens de zomermaanden te maken met eigenprocessierupsen. Naast kaal gevreten eikenbomen, veroorzaken deze rupsen vooral ernstige jeukhinder bij mensen die in contact komen met hun brandharen.

HOE HERKEN JE DE EIKENPROCESSIERUPS?

Eikenprocessierupsen trekken voornamelijk 's avonds 'in processie' vanuit spinsels of dikke takken naar de bladeren van de boom. Het zijn vooral inlandse eikenbomen die hun voorkeur genieten.

Vanaf half mei bezitten de rupsen microscopische kleine brandharen en zorgen zij voor hinder. De volgroeide rupsen hebben een grijsgrauwe kleur met lichtgekleurde zijden en zijn bedekt met lange witte haren. Deze witte haren zijn niet de brandharen.

Vanaf juli verpoppen de rupsen zich in een stevige cocon van haren en andere materiaal en groeien uit tot een onopvallende grijze nachtvlinder.

WELKE PROBLEMEN VEROORZAKEN DE RUPSEN?

De belangrijkste effecten die optreden na contact met brandharen situeren zich vooral ter hoogte van de huid, de ogen en de bovenste luchtwegen.

Contact met de huid

Wanneer de huid in contact komt met de brandharen van de eikenprocessierups kan er huiduitslag verschijnen die gepaard gaat met hevige jeuk.

Dit is het gevolg van een lokale ontstekingsreactie.

De klachten verdwijnen doorgaans zonder behandeling binnen twee weken.

Er hoeft geen rechtstreeks contact geweest te zijn met de rupsen om deze problemen te veroorzaken. De haartjes kunnen bijvoorbeeld ook door de wind meegevoerd worden, waardoor ze in de kleding terechtkomen en aanleiding geven tot langdurig contact.

Door deze kledij grondig te wassen, kunnen brandharen verwijderd worden.



Contact met de ogen

Als de brandharen in de ogen terechtkomen, kunnen zij aanleiding geven tot een pijnlijke irritatie. In *zeldzame* gevallen kunnen de brandharen dieper in het oog binnendringen en daar een oogontsteking teweegbrengen.

De bovenste luchtwegen

Bij inademing van brandharen kan irritatie of ontsteking optreden van de slijmvliezen van de bovenste luchtwegen. Dit kan leiden tot slikstoornissen, ontsteking van de neusslijmvliezen en ademhalingsstoornissen.

RAADPLEEG IN GEVAL VAN TWIJFEL STEEDS EEN ARTS!

Wat doen bij overlast van eikenprocessierupsen?

- Waarschuw het stadsbestuur. Zij zullen passende maatregelen treffen of de verantwoordelijke diensten op de hoogte brengen.
- Probeer elk contact met de rupsen te voorkomen en maak ook kinderen hierop attent.

Wat mag je vooral NIET doen?

- De rupsen en nesten aanraken en zelf trachten te bestrijden. Gebruik zeker geen insecticiden want deze middelen kunnen schadelijk zijn voor de mens en het milieu.
- Wegspuiten met bijvoorbeeld een hogedrukreiniger. De brandharen van de rupsen kunnen dan immers via de lucht verspreid geraken.

Hoe voorkom je ongemakken?

- Vermijd elk contact met de rupsen en de nesten.
- Draag kledij die hals, armen en benen bedekt en ga niet op de grond zitten.
- 'Strippen' van de huid met plakband om brandharen te verwijderen (vlak na blootstelling).
- Na contact met rupsen of brandharen mag je niet krabben of wrijven. Was of spoel de huid en ogen goed met water.
- Was zo nodig al je kleren (lang programma van de wasmachine op zo hoog mogelijke temperatuur).

Raak nooit in paniek als er eikenprocessierupsen in je omgeving zitten. Je gezond verstand en de voorzichtige aanpak kunnen veel hinder voorkomen.

Lichte symptomen: geen medicijnen nodig, klachten verdwijnen binnen de 2 weken.

Hevige jeuk: raadpleeg je apotheker (anti-jeuk middelen).

Ernstige klachten, ademhalingsmoeilijkheden: raadpleeg je huisarts.

Tijdens het kamperen neem je best de volgende tips in acht:

- Plaats geen tenten of andere kampeerbenodigdheden onder de kroon van inlandse eiken.
- Speel of recreër zo weinig mogelijk onder of in de zeer nabije buurt van inlandse eiken.
- Informeer alle leden van je vereniging over het uitzicht van de nesten in de bomen (witte spinsels), zodat kinderen laaghangende of afgevalen nesten zeker niet aanraken.
- Informeer alle leden van je vereniging over het uitzicht van de allergische reactie op de huid en vraag bij de apotheker de gepaste zalf om de jeuk te verminderen.

Nog verdere vragen?

Meer informatie vind je op eikenprocessierups.be.

Je kan ook contact opnemen met je huisarts, het stadsbestuur of de Medisch Milieukundige van jouw regio (T: +32 11 33 31 13 of mmk.be).



Teken

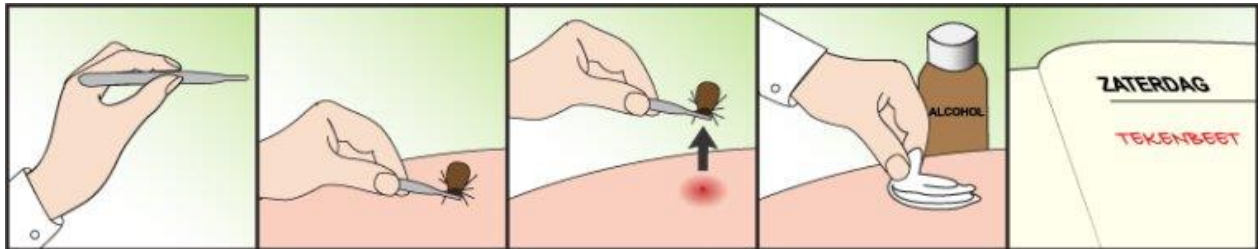
Teken zijn spinachtige huidparasieten die bloed zuigen bij dieren en mensen. Vochtige, bosrijke gebieden, parken en weilanden zijn favoriete schuilplekken van teken. De meeste tekenbeten komen voor in de periode van maart tot oktober. Een tekenbeet is vaak onschuldig. Af en toe veroorzaken ze jeuk en in sommige gevallen zijn ze besmet met een bacterie die de ziekte van Lyme kan veroorzaken. De ziekte is goed te behandelen met een antibioticakuur.



De boodschap is: tekenbeten voorkomen en uitkijken voor ziekteverschijnselen!

Tips:

- Draag gesloten schoenen, een lange broek en kledij met lange mouwen.
- Vermijd contact met hoog gras en struikgewas, blijf zo veel mogelijk op de paden.
- Smeer je huid in met insectenwerende middelen op basis van DEET.
- Check na elke wandeling de huid op aanwezigheid van teken.
- Verwijder de teek zo snel mogelijk op een correcte manier met een tekenverwijderaar of met een pincet. Let hierbij goed op dat je de volledige teek verwijdert.
- Ontsmet de wonde met alcohol.
- Noteer de dag van de beet.
- Ga naar de huisarts indien je na een tekenbeet ziekteverschijnselen vertoont.



In 2015 is TekenNet gelanceerd, een website (tekennet.be) en gratis app die risicogebieden voor tekenbeten over heel België in kaart brengen. Het Wetenschappelijk Instituut Volksgezondheid vraagt burgers om opgelopen beten zo spoedig mogelijk te melden. Hoe meer mensen deelnemen, hoe beter de kaarten de werkelijkheid weerspiegelen.

DOCUMENTEN

Kampeerterein _____ _____
Aanvraagdossier voor _____ (naam vereniging)

Lijst van verantwoordelijken

NAAM	ADRES	GSM-NUMMER	GEBOORTEDATUM

Lijst van deelnemers aan het kamp

BELANGRIJK: Geef op voorhand een correcte lijst van deelnemers aan het kamp (leden, medeleiding, kookouders, ...) door aan de kampplaatseigenaar. Deze bezorgt de lijst aan de bevoegde instanties. Een accurate lijst kan van levensbelang zijn bij calamiteiten.